

## Aufnahme

### Aufnahmebedingungen für BM I: (während der Lehre)

Die Aufnahmeprüfung basiert auf dem Stoff der 3. Sekundarschule. Sie umfasst die Fächer Muttersprache, Fremdsprache sowie Mathematik.

### Aufnahmebedingungen für BM II: (nach der Lehre)

Abgeschlossene Berufsausbildung, über die weiteren Bedingungen informieren die jeweiligen Schulen.

Die Ausbildungsgänge werden bei genügender Teilnehmerzahl durchgeführt.

## Sechs Richtungen und die Schwerpunktfächer:

### Berufsmaturität **technische** Richtung:

- Physik
- Chemie

### Berufsmaturität **kaufmännische** Richtung:

- Finanz- und Rechnungswesen

### Berufsmaturität **gestalterische** Richtung:

- Gestaltung, Kultur und Kunst
- Information und Kommunikation

### Berufsmaturität **gewerbliche** Richtung:

- Information und Kommunikation
- Rechnungswesen

### Berufsmaturität **naturwissenschaftliche** Richtung:

- Chemie und Physik
- Biologie und Ökologie

### Berufsmaturität **gesundheitliche** und **soziale** Richtung:

- Naturwissenschaft
- Sozialwissenschaft

## Möglichkeiten nach Abschluss der Berufsmaturität

### Die Berufsmaturität bestätigt die Fachhochschulreife.

In der Schweiz gibt es derzeit 7 Fachhochschulen an denen ca. 220 Studiengänge angeboten werden. Adressen und Bildungsgänge finden Sie unter [www.bbt.admin.ch](http://www.bbt.admin.ch)

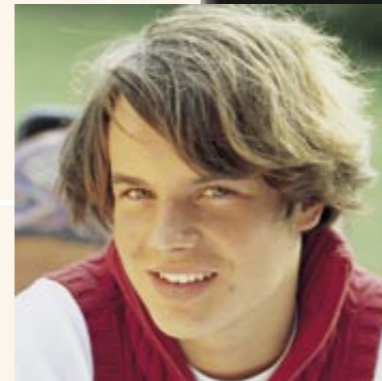
An der HTW Chur, einem Institut der Fachhochschule Ostschweiz, werden zur Zeit folgende FH-Diplomstudien angeboten:

- Bau und Gestaltung
- Betriebsökonomie
- Information und Dokumentation
- Prozess- und Anlagentechnik
- Telekommunikation und Informatik
- Tourism and Hospitality

[www.fh-htwchur.ch](http://www.fh-htwchur.ch)

Der Zugang zur pädagogischen Fachhochschule GR erfolgt nach individueller Abklärung. [www.pfh.gr.ch](http://www.pfh.gr.ch)

«Ich habe mich für Informatik und Kommunikation entschieden. Die Berufsmatura ist mein Weg zum beruflichen Erfolg.»



# BERUFSMATURA

Der Weg zum beruflichen Erfolg

«Nach meinem Lehrabschluss beginne ich ein Studium an der Fachhochschule. Der Weg in meine berufliche Zukunft ist dann viel einfacher»

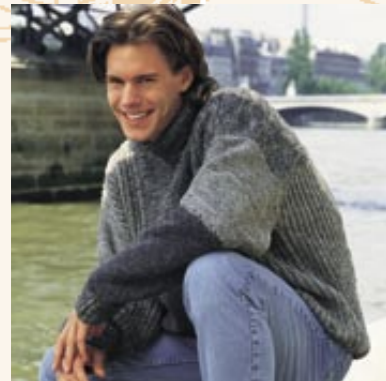
[www.berufsbildung.gr.ch](http://www.berufsbildung.gr.ch)

Absolventen und Absolventinnen erwerben eine doppelte Qualifikation. Einerseits sind sie gelernte Berufsleute und andererseits verfügen sie über eine ausgezeichnete Grundlage für zahlreiche Weiterbildungsgänge.

Sie sind zudem zum prüfungsfreien Eintritt in eine ihrer Grundausbildung entsprechende Fachhochschule berechtigt.

## Die Berufsmaturität kann auf folgenden Wegen erworben werden:

- **während der Lehre** durch den Besuch einer lehrbegleitenden Berufsmittelschule **als BM I**
- **nach Lehrabschluss** als Voll- oder Teilzeitstudium **als BM II**



«Ich will später die grosse Kohle machen. Damit meine Chancen steigen, setze ich jetzt auf die Berufsmaturität.»

## Schulen in Graubünden

### Berufsmaturität während der Lehre (BM I)

**Technische Richtung:**  
**Gewerbliche Berufsschule**  
Scalettastrasse 33, 7000 Chur  
Tel. 081 254 45 16  
www.gbchur.ch

**Kaufmännische Richtung:**  
**Wirtschaftsschule KV Chur**  
Grabenstrasse 35, 7002 Chur  
Tel. 081 258 36 60  
www.wskvchur.ch

**Berufsschule der Landschaft Davos**  
Bahnhofstrasse 5, 7270 Davos Platz  
Tel. 081 413 75 17  
www.berufsschuledavos.ch

**Handelsschule Surselva**  
Klosterweg 18, 7130 Ilanz  
Tel. 081 925 34 33  
www.hs-surselva.ch

**Gesundheitliche und soziale Richtung**  
Ist in Graubünden ab 2005 geplant.  
**Bildungszentrum Gesundheit und Soziales**  
Tittwiesenstrasse 66, 7000 Chur  
Tel. 081 286 65 00

### Berufsmaturität nach der Lehre (BM II)

**Technische Richtung:**  
**Hochschule für Technik und Wirtschaft (HTW), Technische Berufsmaturität**  
Ringstrasse, 7004 Chur  
Tel. 081 286 24 24  
www.fh-htwchur.ch

**Gewerbeschule Samedan**  
Suot Staziun 3  
7503 Samedan  
Tel. 081 852 50 71  
www.berufsschule-samedan.ch

**Kaufmännische Richtung:**  
**Wirtschaftsschule KV Chur**  
Grabenstrasse 35, 7002 Chur  
Tel. 081 258 36 60  
www.wskvchur.ch

**Berufsschule der Landschaft Davos**  
Bahnhofstrasse 5, 7270 Davos Platz  
Tel. 081 413 75 17  
www.berufsschuledavos.ch

**Kaufmännische Berufsschule**  
Oberengadin, 7503 Samedan  
Tel. 081 852 49 55  
www.berufsschule-samedan.ch

**Naturwissenschaftliche und Gewerbliche Richtung:**  
**Landwirtschaftliches Bildungs- und Beratungszentrum Plantahof**  
7302 Landquart  
Tel. 081 307 45 45  
www.plantahof.ch

**Handelsmittelschulen mit kaufmännischer Berufsmaturität**  
**Bündner Kantonsschule Chur**  
Arosastrasse 2, 7000 Chur  
Tel. 081 256 51 51  
www.kanti-chur.ch

**Schweizerische Alpine Mittelschule**  
Guggerbachstrasse 2, 7270 Davos Platz  
Tel. 081 410 03 11  
www.samd.ch

**Schweizerisches Sportgymnasium Davos, SSGD**  
Grünenstrasse 1, 7270 Davos Platz  
Tel. 081 410 01 70  
www.sportgymnasium.ch

**Hochalpines Institut Ftan**  
7551 Ftan  
Tel. 081 861 22 11  
www.hif.ch

**Academia Engiadina**  
Quadratscha 20, 7503 Samedan  
Tel. 081 851 06 12  
www.academia-engiadina.ch

**Handelsschule Surselva**  
Klosterweg 18, 7130 Ilanz  
Tel. 081 925 34 33  
www.hs-surselva.ch

## Grundlagenfächer

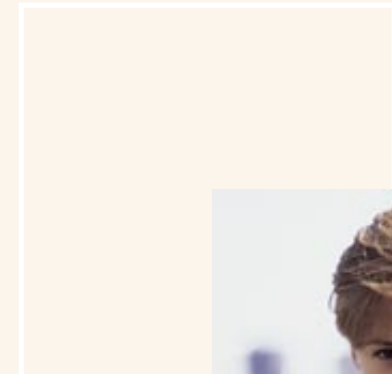
- Erste Landessprache
- Zweite Landessprache
- Dritte Sprache
- Geschichte und Staatslehre
- Volkswirtschaft, Betriebswirtschaft, Recht
- Mathematik

## Schwerpunktfächer je nach Berufsmaturitätsrichtung

- Physik
- Chemie
- Finanz- und Rechnungswesen
- Gestaltung, Kultur und Kunst
- Information und Kommunikation
- Naturwissenschaft
- Sozialwissenschaft

## Ergänzungsfächer

- Informatik
- Ökologie/Biologie
- Kunst-/Kulturgeschichte
- Philosophie
- Psychologie
- Zeichnen
- und andere



«Physik und Chemie haben mich schon immer fasziniert. Mit der Berufsmaturität kann ich prüfungsfrei an die Fachhochschule.»

